

## Description de l'échec du client/ conclusion de la station

### Réclamation du client :

- Le système d'appel d'urgence affiche un message concernant le problème.
- Le voyant d'appel d'urgence dans le module de toit à côté du bouton SOS est rouge.

### Exemples de réclamations possibles :

- Le système d'appel d'urgence affiche parfois un message de problème.
- Lorsque le contact est allumé, le système d'appel d'urgence affiche toujours un message de problème.
- La LED d'appel d'urgence dans le module de toit à côté de l'indicateur SOS est parfois ou constamment rouge.

### Conclusions de l'atelier :

- La réclamation du client (pas toujours) peut être reproduite.

### Et/ou

- L'enregistrement d'événement suivant est enregistré dans le module d'appel d'urgence et l'unité de contrôle de l'unité de communication (-J949-adresse de diagnostic 0075) (statique) :
  - B200049 : Unité de commande défectueuse

### Et/ou

- Le programme de vérification dans le ⇒ [testeur de diagnostic](#) donne un lien vers ce TPI (2070694/\*).

### Notification

Dans de rares cas, la réclamation du client ne peut pas être reproduite. Dès que l'enregistrement de l'événement B200049 : unité de contrôle défectueuse est enregistré, vous devez exécuter le programme de vérification proposé.

### Historique des bureaux de rédaction :

Numéro éditorial :	Type de changement :
2070694/6	Changement de titre

### Notification

Si seulement le titre change dans l'édition, le tableau reste inchangé.

## Justification technique

Déviations matérielle de l'unité de connexion en ligne [-J949-] libérée pendant une certaine période.

## Solution dans les conditions de production

-

## Solution en termes de service

### Notification

Si, après avoir terminé le [testeur de diagnostic](#) ⇒, l'entrée "B200049 : unité de contrôle défectueuse" dans la mémoire d'événement est terminée, d'autres solutions sont nécessaires pour résoudre le problème.

- ⇒ Le [testeur de diagnostic](#) doit être mis à jour avec la dernière version (voir ci-dessous).
- Tout d'abord, vous devez lire la mémoire des événements dans le cadre du processus de diagnostic. Le programme de vérification proposé devrait être exécuté.
- Le programme d'inspection fournit différents types de réparations en fonction de la cause du dysfonctionnement.

- Par conséquent, la commande des pièces de rechange d'origine n'est valable qu'après l'achèvement du programme d'inspection.

**Solution pour résoudre le problème :**

- Mettez à jour le testeur ODIS vers la dernière version :
  - **Version du produit : 2024.03.00** ou ultérieure.
  - **Données de diagnostic - didb\_GFS-v : 2.49.7** ou plus récent.
- Diagnostics et exécution du [programme de vérification](#) proposé pour l'enregistrement de l'événement "B200049 : unité de contrôle défectueuse" à l'adresse de diagnostic 0075.

⇒ Le programme de vérification offre la solution nécessaire pour résoudre le problème ou :

- ⇒ Le programme de vérification utilise l'instruction suivante : "Suivez les instructions dans les informations techniques sur les produits (TPI) suivantes : 2070694/\*" pour vous référer à ce TPI :
  - Dans ce cas, il est nécessaire de remplacer l'antenne de secours de l'unité de connexion en ligne [-J949-].
  - **Les étapes nécessaires pour remplacer l'antenne de secours sont décrites dans la section suivante.**

**Ou**

- ⇒ Le programme de vérification émet l'instruction suivante : « Remplacer le composant suivant : J949 - module d'appel d'urgence et unité de commande de l'unité de communication » dans le ⇒ [manuel de réparation](#) :
  - Dans ce cas, il est nécessaire de remplacer l'unité de commande du module d'appel d'urgence et l'unité de communication [-J949-] conformément au ⇒ [manuel de réparation/catalogue de pièces de rechange](#).

 <b>Notification</b>
<b>La commande des pièces de rechange d'origine n'est valable qu'après l'achèvement du programme de vérification ( ⇒ <a href="#">testeur de diagnostic</a>).</b>

**Solution du problème : Remplacer l'antenne de secours de l'unité de connexion en ligne [-J949-] :**

⇒ Le programme de vérification fait référence aux instructions de ce TPI (2070694/\*) :

- ⇒ Le programme de vérification propose de remplacer l'antenne de secours de l'unité de connexion en ligne [-J949-] :
  - Dans ce cas, procédez comme suit :

1. Commandez un kit de réparation pour une antenne de secours selon le [catalogue de pièces détachées](#).

Numéro de kit de réparation selon le catalogue :	Désignation dans ⇒ <a href="#">catalogue de pièces de rechange</a> :
5WA.998.058 C	<b>Kit de réparation : Couverture avec antenne de secours intégrée et boulon de montage</b> (Version : MQBclassic - Arteon, Passat, Polo, T-Cross, T-Roc, T-Roc Cabriolet, Tiguan, Touran)
5WA.998.058 D	<b>Kit de réparation : Couverture avec antenne de secours intégrée et boulon de montage</b> (Version : MQB37W - Ligne de golf)

2. Coupez le contact.

3. Retirez l'unité de connexion [-J949-, voir illustration 1] selon les instructions ⇒ [du manuel de réparation](#).

Version : MQBclassic - Arteon, Passat, Polo, T-Cross, T-Roc, T-Roc Cabriolet, Tiguan, Touran	Version : MQB37w - Ligne Golf 8

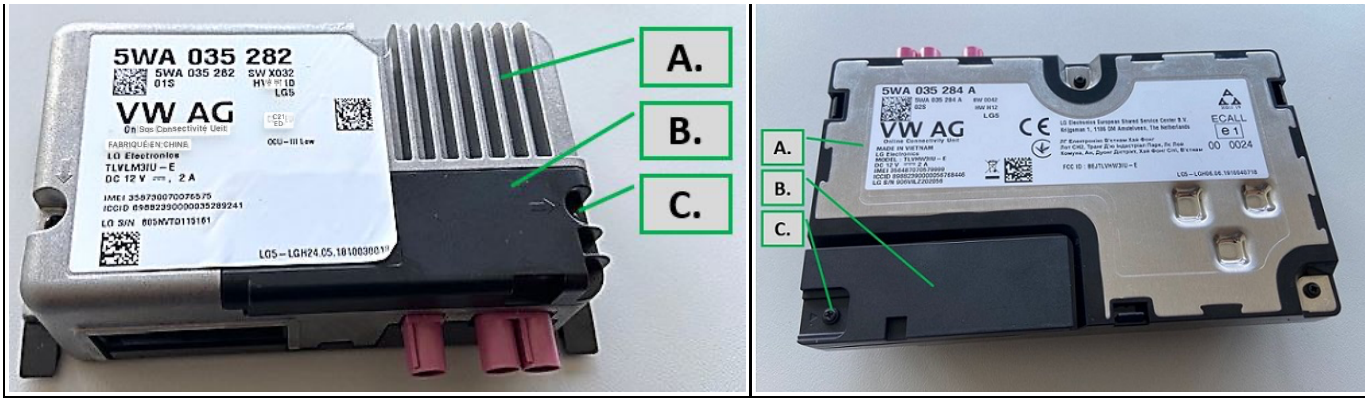


Illustration 1. Unité de contrôle supprimée :

- A. : Boîtier d'unité de connexion en ligne [-J949-]
- B. : Couvercle avec antenne de secours intégrée
- C. : Boulon de montage pour le couvercle

4. Nécessaire uniquement pour la version : MQBclassic - Arteon, Passat, Polo, T-Cross, T-Roc, T-Roc Cabriolet, Tiguan, Touran

- Retirez délicatement l'autocollant de données du couvercle (voir illustration 1, B.) pour rendre le couvercle visible (voir illustration 2).

5. Aalignez le poste de travail ESD (tapis de protection contre les décharges électrostatiques, -VAS 6613-) et placez-y une unité de connexion en ligne [-J949-].

6. Retirez le couvercle de montage (voir illustration 2).

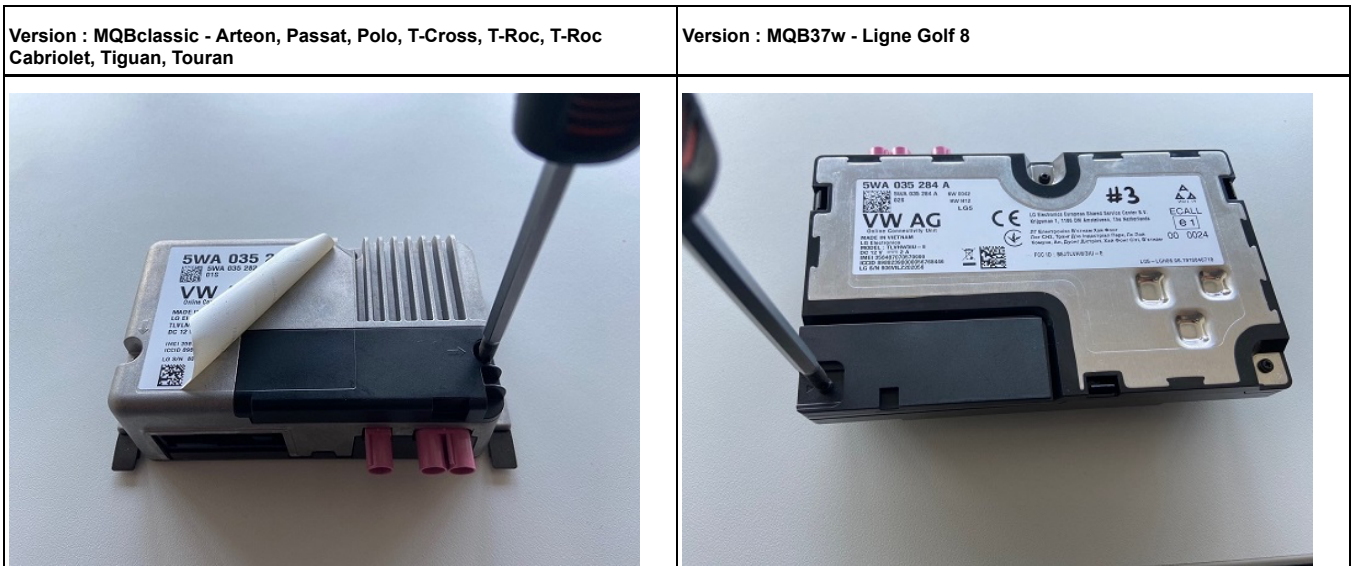


Illustration 2. Retrait du boulon de montage

7. Soulevez soigneusement le couvercle du bas de la caisse avec un outil en plastique approprié (par exemple, le coin "06" de -VAS 895 015-, voir illustration 3).

**Notification**

Il y a une carte de circuit imprimé juste sous le couvercle. Vous ne devez en aucun cas toucher la carte de circuit imprimé avec un tournevis ou un autre objet métallique pour éviter de l'endommager. Le fabricant recommande d'utiliser un outil en plastique pour le retrait.

Version : MQBclassic - Arteon, Passat, Polo, T-Cross, T-Roc, T-Roc Cabriolet, Tiguan, Touran	Version : MQB37w - Ligne Golf 8

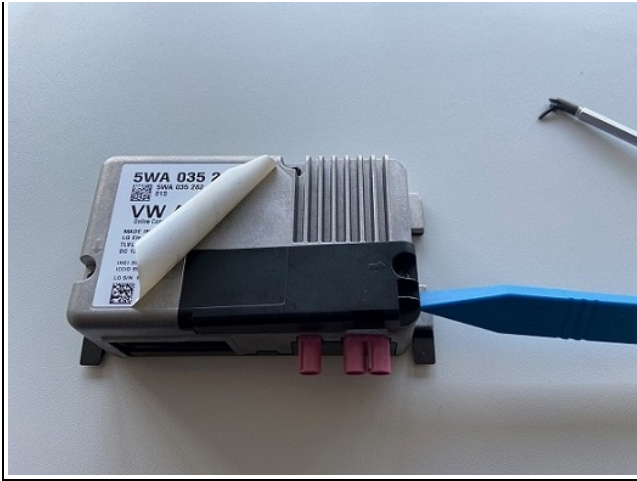


Illustration 3. Retrait du couvercle (en utilisant le coin "06" de -VAS 895 015-)

8. Retirez le couvercle et mettez-le de côté (voir illustration 4).

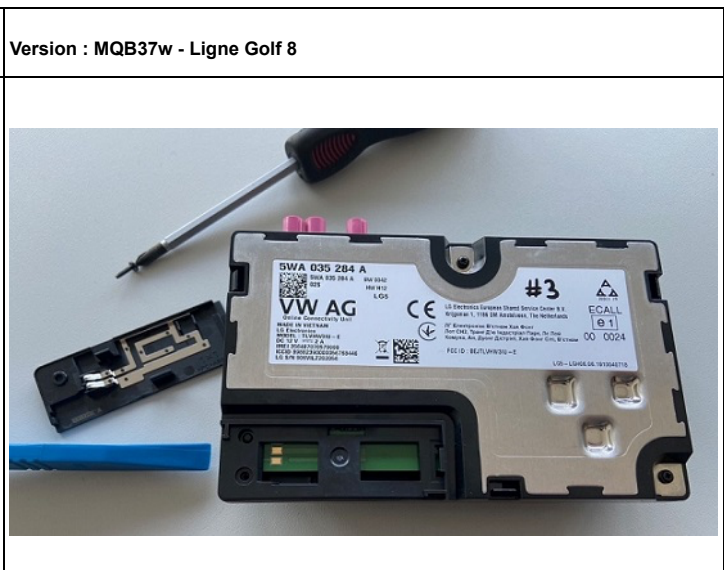
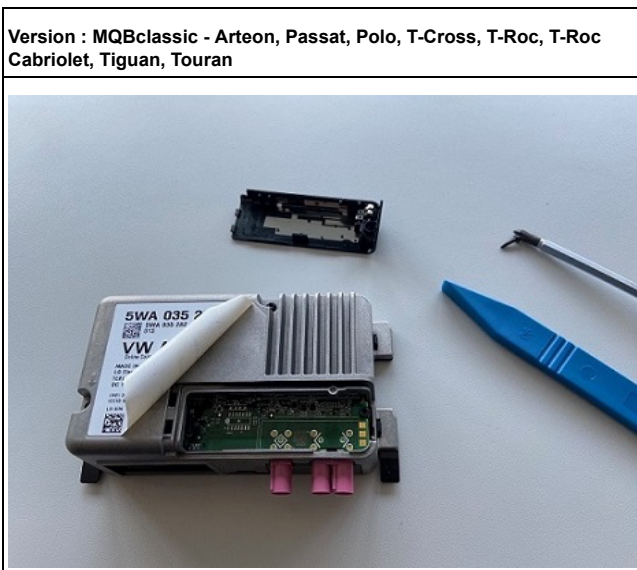


Illustration 4. Le couvercle a été retiré et mis de côté. Vue du bas du boîtier avec une carte de circuit imprimé visible

**Notification**  
 Vous ne devez en aucun cas toucher la carte de circuit imprimé avec un tournevis ou un autre objet métallique pour éviter de l'endommager.

**Explication de l'antenne de secours :**

- Si les antennes externes de la voiture ont été endommagées pendant l'accident (ne fonctionnent pas), l'antenne de secours est utilisée comme antenne de secours pour la transmission de données.
- L'antenne de secours est intégrée au bas du couvercle (voir illustration 5, B. et D.).

Version : MQBclassic - Arteon, Passat, Polo, T-Cross, T-Roc, T-Roc Cabriolet, Tiguan, Touran	Version : MQB37w - Ligne Golf 8

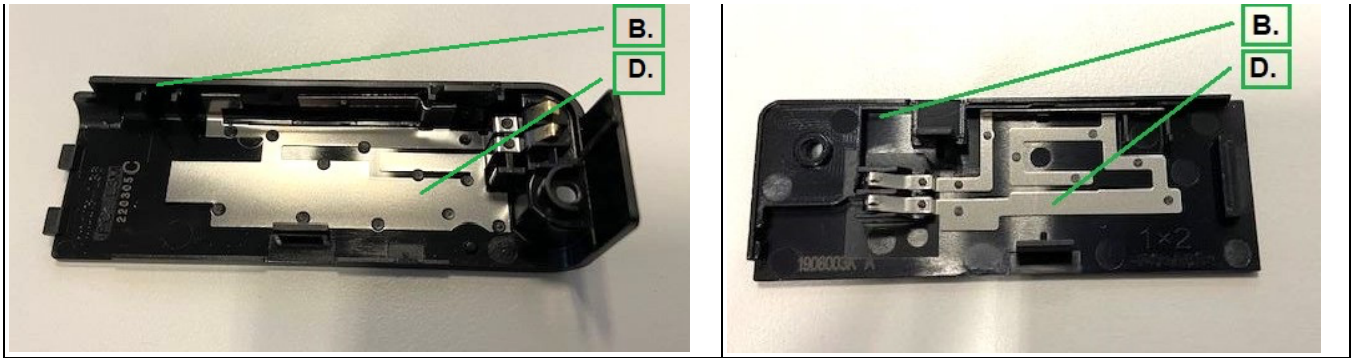


Illustration 5. Couvercle (côté inférieur) avec antenne de secours intégrée

**B. : Couverture (côté inférieur)**

**D. : Antenne de secours intégrée sous le couvercle**

9. Installez un nouveau couvercle avec une antenne de secours intégrée du kit de réparation à l'unité de connexion en ligne (-J949-) :

- L'installation du couvercle avec l'antenne de secours intégrée se fait dans l'ordre inverse du retrait. Le couvercle doit être au même niveau que le bas du boîtier.
- Serrez un nouveau boulon (voir illustration 2) sur le couvercle avec un couple de serrage de 1 Nm.

10. Réinstallez l'unité de connexion en ligne [-J949-] conformément aux instructions ⇒ [manuel de réparation](#).

11. Démarrez ou poursuivez la session de diagnostic à l'aide du ⇒ [testeur de diagnostic](#) :

- Exécutez ou continuez ⇒ [le programme de vérification](#) pour enregistrer l'événement « B200049 : unité de contrôle défectueuse » à l'adresse de diagnostics 0075.
- Suivez les étapes du [programme de vérification](#).
- Après avoir confirmé le remplacement de l'antenne de secours dans [le programme de vérification](#), la mémoire d'événement est supprimée et relue en arrière-plan. Le programme d'inspection effectue une évaluation technique pour déterminer si la cause du dysfonctionnement a été résolue après la réparation de l'antenne de secours.
- Continuez à suivre les étapes.

12. Vérifiez l'état de la LED d'appel d'urgence dans le module de toit à côté du bouton SOS.

- Après avoir terminé les étapes 1 à 12, vous devez vérifier l'état de la LED d'appel d'urgence dans le module de toit à côté du bouton SOS comme suit :
  - Après avoir coupé le contact, la LED verte d'urgence dans le module de toit à côté du bouton SOS devrait continuer à s'allumer pendant environ 10 minutes.

#### **Notification**

Si le voyant vert d'appel d'urgence dans le module de toit à côté du bouton SOS s'éteint immédiatement après l'arrêt du contact, cela signifie que le système d'appel d'urgence n'est pas activé correctement. La procédure suivante pour activer le système d'appel d'urgence est décrite dans ⇒ [service information 2062735/\\*](#). Si nécessaire, lisez les informations de service ⇒ [2062735/\\*](#) pour plus d'informations.

13. Vérifiez les informations techniques supplémentaires sur le produit (en fonction de la réclamation du client).

#### **Notification**

En fonction de la réclamation du client, il est nécessaire de vérifier s'il est possible de mettre à jour le logiciel d'autres unités de contrôle (ces solutions supplémentaires sont prises en compte dans les informations techniques pertinentes sur le produit). Il est recommandé de vérifier les informations techniques sur le produit pour l'unité de contrôle de l'infodivertissement (-J794-, adresse de diagnostic 005F) et l'unité de connexion en ligne (-J949-, adresse de diagnostic 0075).

## Instructions de calcul

Identifiant racine/Type de défaut : 9170/0040

#### **Notification**

Pour une comptabilité simplifiée du service de garantie du côté du fabricant, vous devez également spécifier le numéro TPI. Sur les marchés où les systèmes DISS/SAGA sont utilisés, le numéro TPI est automatiquement copié du système DISS. Sur les marchés où les systèmes DISS/SAGA ne sont

pas utilisés, vous devez saisir manuellement le numéro TPI dans le champ "Numéro de transaction HST".

**Notification**

- Les heures de travail sont valables au moment de la publication. Les unités de temps peuvent différer lors de la mise à jour du catalogue de réparation. Dans ce cas, les normes de temps spécifiées dans la liste des travaux de réparation sont utilisées. Cela ne s'applique pas aux heures de travail (99).
- Le temps nécessaire pour utiliser le testeur ODIS n'est pas inclus. Le chronométrage doit être conservé séparément dans le protocole de diagnostic du testeur ODIS.

**Comptabilité avec APOS :**

Modèle	Opération principale Opération auxiliaire	Opération de réparation	VUE D'ENSEMBLE	Unités de temps
*	Opération auxiliaire	01 50 00 60	Dépannage géré (GFF)/fonctions gérées	Fonctionne selon le protocole de diagnostic
*	Opération auxiliaire	27 06 89 50	Chargez la batterie	Selon APOS
*	Opération auxiliaire	91 70 19 50	Retirer et installer l'unité de commande télématique (unité de contrôle J949)	Selon APOS <sup>1</sup> .
<b>Autre solution : remplacer l'unité de connexion en ligne [-J949-]</b>				
*	Opération auxiliaire	91 70 55 50	Remplacer l'unité de contrôle télématique	Selon APOS
<b>Ou solution : Remplacer l'antenne de secours de l'unité de connexion en ligne [-J949-]</b>				
*	Opération auxiliaire	91 70 41 99	Réparer l'unité de contrôle télématique	10 À <sup>2</sup> .
<b>Les travaux de réparation couvrent toutes les mesures prévues dans les instructions de réparation.</b>				

<sup>1</sup>- En raison de la large gamme de modèles, utilisez des travaux de réparation préliminaires et futurs distincts de la liste des travaux de réparation.

<sup>2</sup>- Utilisez un intervalle de temps spécifique uniquement pour ce TPI.

**Comptabilité dans APOS NF :**

Modèle	Opération de réparation	VUE D'ENSEMBLE	Unités de temps
*	001500 V1	Préparer le dépannage géré (GFF) / fonctions gérées	Selon APOS NF
*	001500 A8	Exécuter le dépannage géré (GFF) / fonctions gérées	Fonctionne selon le protocole de diagnostic
*	901 700 19	Retirez et installez l'unité de contrôle d'appel d'urgence J949	Selon APOS NF
<b>Autre solution : remplacer l'unité de connexion en ligne [-J949-]</b>			
*	901 700 55	Remplacer l'unité de contrôle d'appel d'urgence J949	Selon APOS NF
<b>Ou solution : Remplacer l'antenne de secours de l'unité de connexion en ligne [-J949-]</b>			
*	901 700 42	Réparer l'unité de contrôle d'appel d'urgence J949	10 À <sup>1</sup> .
<b>Les travaux de réparation couvrent toutes les mesures prévues dans les instructions de réparation.</b>			

<sup>1</sup>- Utilisez un intervalle de temps spécifique uniquement pour ce TPI.